



Document d'abast

Modificació puntual del POUM en diversos articles del títol VI: Regulació i desenvolupament del sòl no urbanitzable

1. Identificació de l'expedient

- Assumpte: Modificació puntual del POUM
- Municipi: Caldes de Montbui (Vallès Oriental)
- Peticionari: Ajuntament
- Referència: OTAABA20150174 (URB 105-15)

2. Marc normatiu i tramitació

2.1. Objecte

El present document d'abast determina l'abast de l'estudi ambiental estratègic, amb l'amplitud i el nivell de detall necessaris en funció del tipus i l'escala del pla subjecte a avaluació. Així mateix, estableix els principis de sostenibilitat, els objectius ambientals, els criteris i els indicadors que cal aplicar en l'elaboració, la modificació i l'avaluació del pla.

2.2. Fonaments de dret

- La disposició final onzena de la Llei 21/2013, de 9 de desembre, d'avaluació ambiental, determina que són aplicables els seus articles de caràcter bàsic a les Comunitats Autònomes un cop transcorregut un any des de la seva entrada en vigor. Així mateix, la seva disposició transitòria primera concreta que la llei esmentada és d'aplicació a tots els plans l'avaluació ambiental estratègica dels quals s'iniciï a partir del dia de la seva entrada en vigor.
- La disposició addicional vuitena de la Llei 16/2015, del 21 de juliol, de simplificació de l'activitat administrativa de l'Administració de la Generalitat i dels governs locals de Catalunya i d'impuls de l'activitat econòmica, estableix que, mentre no es dugui a terme l'adaptació de la Llei 6/2009, del 28 d'abril, d'avaluació ambiental de plans i programes, a la normativa bàsica continguda a la Llei de l'Estat 21/2013, del 9 de desembre, d'avaluació ambiental, seran d'aplicació les prescripcions de la Llei 6/2009 que no contradiguin la dita normativa bàsica, d'acord amb les regles contingudes en la mateixa disposició.
- L'apartat 6.a) cinquè de la disposició addicional vuitena de la Llei 16/2015, del 21 de juliol, determina que són objecte d'avaluació ambiental estratègica ordinària les modificacions dels plans urbanístics que constitueixin variacions fonamentals de les estratègies, les directrius i les propostes o de la cronologia del pla que produeixin diferències en els efectes previstos o en la zona d'influència.
- L'article 86 bis del Decret legislatiu 1/2010, de 3 d'agost, pel qual s'aprova el Text refós de la Llei d'urbanisme, modificat per la Llei 3/2012, de 22 de febrer, disposa que l'avaluació ambiental del planejament urbanístic que hi estigui sotmès s'integra en el procediment d'elaboració dels plans urbanístics. Aquesta integració es regeix per aquest precepte, per la



disposició transitòria divuitena del Decret legislatiu esmentat, i per l'article 115 del Decret 305/2006, de 18 de juliol, pel qual s'aprova el Reglament de la Llei d'urbanisme, en allò que no s'oposi a la legislació bàsica estatal.

- L'article 19 de la Llei 21/2013, de 9 de desembre, i l'article 115 del Reglament de la Llei d'urbanisme atribueixen a l'òrgan ambiental l'emissió del document d'abast que determini, un cop efectuades les consultes necessàries, l'abast de l'estudi ambiental estratègic i els criteris, objectius i principis ambientals aplicables, i identifiqui les administracions públiques afectades i el públic interessat.

- L'article 50 del Decret 277/2016, de 2 d'agost, de reestructuració del Departament de Territori i Sostenibilitat, estableix que correspon a les oficines territorials d'acció i avaluació ambiental a l'àmbit del seu territori tramitar els expedients d'avaluació ambiental que siguin competència dels serveis territorials i fer la proposta de resolució corresponent.

2.3. Antecedents

En data 16 de juny de 2015, es va trametre a aquesta Oficina Territorial de Barcelona la sol·licitud d'informe sobre la Modificació puntual del Pla d'ordenació urbanística municipal referent a diversos articles del títol VI: Regulació i desenvolupament del sòl no urbanitzable, al terme municipal de Caldes de Montbui, presentada per l'Ajuntament en el Registre de la Secretaria de Medi Ambient i Sostenibilitat del Departament de Territori i Sostenibilitat, en data 2 de juny de 2015.

En data 19 de juny de 2015 es comunicava des d'aquesta oficina que la Modificació puntual esmentada era objecte d'avaluació ambiental estratègica ordinària, de conformitat amb l'article 7 de la Llei 6/2009, del 28 d'abril, d'avaluació ambiental de plans i programes, essent d'aplicació el procediment establert en l'article 86.bis i la disposició transitòria divuitena del Text refós de la Llei d'urbanisme, i en els articles 17 i següents de la Llei esmentada, havent de remetre per part de l'òrgan substantiu a aquesta Oficina Territorial la sol·licitud d'inici de l'avaluació ambiental estratègica, juntament amb la documentació necessària per a l'emissió del document d'abast, segons el que determina l'article 18 de la Llei 21/2013, de 9 de desembre, d'avaluació ambiental, tant en format paper com en format digital, per tal de poder prosseguir amb la tramitació corresponent.

En data 6 de juliol de 2016, va tenir entrada al registre de Barcelona, carrer d'Aragó, del Departament de Territori i Sostenibilitat la sol·licitud del document d'abast sobre l'avanç de la Modificació puntual del POUM en diversos articles del títol VI: Regulació i desenvolupament del sòl no urbanitzable, presentada per l'Ajuntament. S'adjuntava a la sol·licitud la documentació en suport digital i en format paper següent: avanç de Pla, document inicial estratègic i plànols.

2.4. Consultes efectuades

En el marc de les consultes necessàries a realitzar per a l'elaboració del document d'abast d'acord amb l'article 18 de la Llei 6/2009, del 28 d'abril, d'avaluació ambiental de plans i programes, i l'article 19 de la Llei 21/2013, de 9 de desembre, d'avaluació ambiental, l'Oficina Territorial d'Acció i Avaluació Ambiental de Barcelona ha sol·licitat l'emissió de les consideracions estimades oportunes en relació amb la Modificació esmentada a les administracions públiques afectades i al públic interessat següent:

- Direcció General d'Ordenació del Territori i Urbanisme (informe urbanístic i territorial)



- Oficina de Gestió Ambiental Unificada de Barcelona
- Agència Catalana de l'Aigua
- Secció de Biodiversitat i Activitats Cinegètiques a Barcelona
- Institut Cartogràfic i Geològic de Catalunya
- Subdirecció General de Programes en Protecció Civil
- Serveis Territorials a Barcelona de Cultura
- Àrea de Territori i Sostenibilitat de la Diputació de Barcelona
- Consell Comarcal del Vallès Oriental
- Consorci per a la Defensa de la Conca del Riu Besòs
- Direcció General de Transports i Mobilitat
- Serveis Territorials a Barcelona del Departament d'Agricultura, Ramaderia, Pesca i Alimentació.
- DEPANA - Lliga per a la defensa del patrimoni natural
- ADENC- Associació per la Defensa i l'Estudi de la Natura

El termini per a formular els pronunciaments va finalitzar el 18 d'agost de 2016.

En resposta a les consultes realitzades, s'ha obtingut informe de l'Institut Cartogràfic i Geològic de Catalunya, d'11 d'agost de 2016; les consideracions del qual s'han tingut en compte en la redacció del present document d'abast i que s'adjunta al mateix.

A banda de les consultes efectuades, es prenen en consideració les aportacions realitzades en els informes tipus relatius al contingut de l'informe de sostenibilitat ambiental dels plans urbanístics objecte d'avaluació ambiental, elaborats per la Direcció General de Qualitat Ambiental, la Direcció General de Salut Pública i l'Oficina Catalana de Canvi Climàtic en les matèries referents a les seves respectives competències.

3. Dades generals del Pla

Es proposa l'avanç de la Modificació puntual per tal de fer una regulació i desenvolupament de diversos articles del sòl no urbanitzable del municipi de Caldes de Montbui, amb l'objectiu principal de modificar alguns punts de l'actual text normatiu, per precisar amb més detall alguns aspectes del seu contingut, millora del redactat actual, per correcció d'errades o per introduir certs canvis.

4. Valoració del document inicial estratègic i de la proposta de l'avanç del Pla

4.1. Valoració del document inicial estratègic i determinació de l'abast i del nivell de detall de l'avaluació ambiental

4.1.1. Valoració global del document inicial estratègic

Examinada la documentació ambiental aportada, cal dir que aquesta incorpora els continguts del document inicial estratègic (DIE, en endavant) d'acord amb allò establert als apartats a) i b) de l'article 70 del Decret 305/2006, de 18 de juliol, pel qual s'aprova el Reglament de la Llei d'urbanisme, i s'adequa a les determinacions de l'article 18.1 de la Llei 21/2013, de 9 de desembre, d'avaluació ambiental.

A grans trets, es valora positivament l'anàlisi ambiental continguda en el DIE així com la definició dels objectius i criteris ambientals adoptats i l'estudi d'alternatives realitzat, tot i que

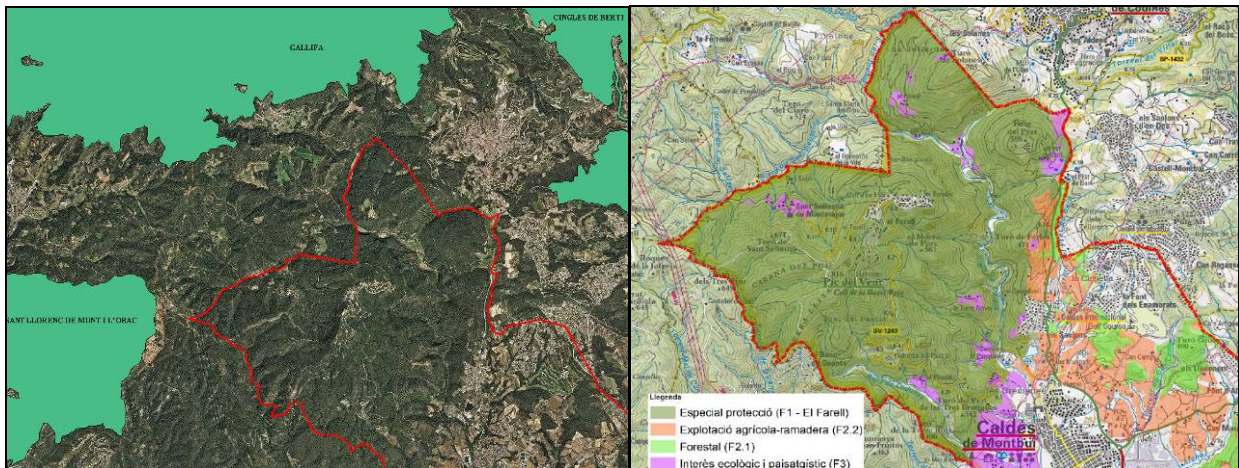


s'hauran d'ampliar, modificar i ajustar les seves determinacions d'acord amb les consideracions efectuades en el present document d'abast.

4.1.2. Relació amb altres plans i programes

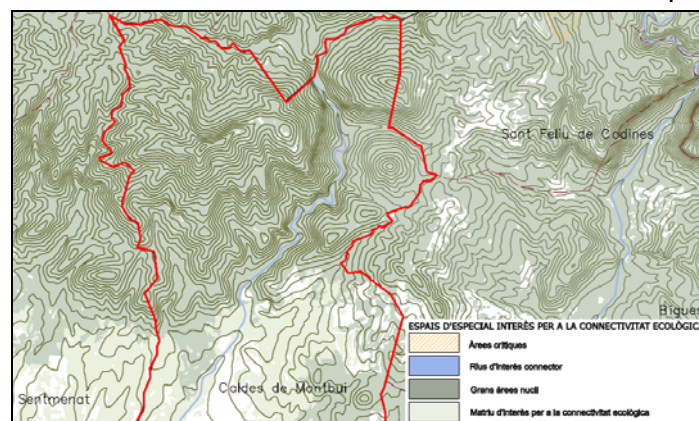
A grans trets, si bé l'àmbit de la Modificació puntual (MP) és el conjunt del SNU de Caldes de Montbui, les zones del SNU directament afectades per les propostes de MP avaluada són les zones d'especial protecció del Farell (F1), les de valor agrícola i forestal (F2) i les d'interès ecològic i paisatgístic (F3) segons el Pla d'ordenació urbanística municipal aprovat definitivament l'any 2009 del municipi de Caldes de Montbui.

La totalitat de l'espai delimitat com a Zona de l'Espai Natural del Farell (F1) amb els enclavaments de la zona ecològic-paisatgístic (F3) tenen actualment una protecció especificada en els diferents articles de les normes de planejament del municipi en consonància amb els valors naturals i paisatgístics que conté, així com tenint en compte la connectivitat entre els espais naturals de protecció de Sant Llorenç de Munt i Serra de l'Obac i Gallifa-Cingles de Bertí (zones especials de conservació i d'especial protecció per a les aus de la xarxa Natura 2000, així com espai d'interès natural PEIN).



Imatge: plànols de la xarxa Natura 2000 i PEIN; i del planejament vigent

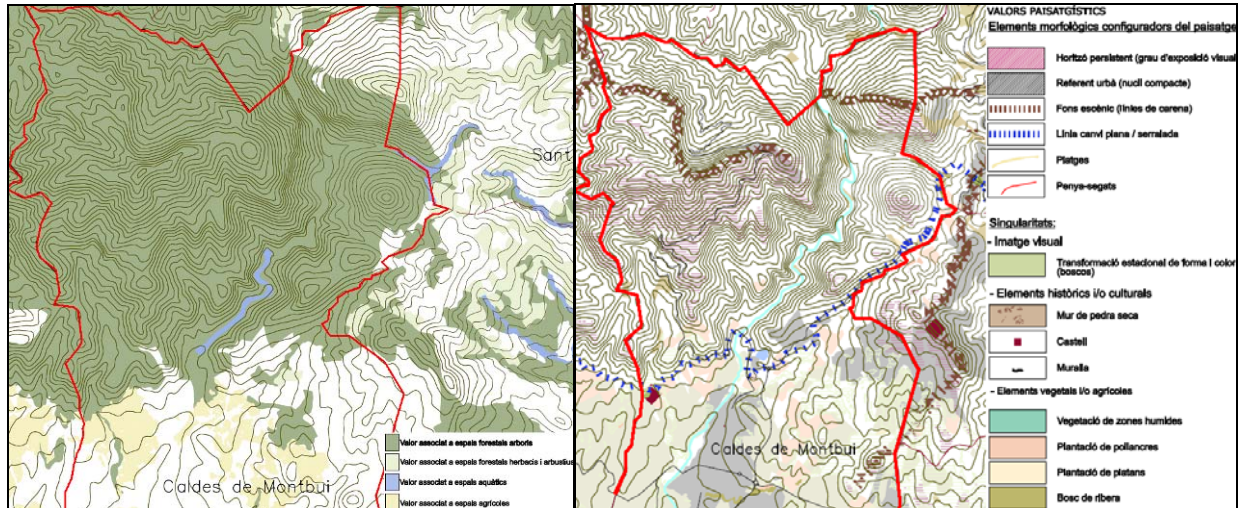
Així mateix queda palès a través del Pla territorial metropolità de Barcelona (PTMB), on aquest àmbit de les qualificacions F1 i F3 queda delimitat com a sòl de protecció especial pels seus valors naturals i agrícoles amb el corredor fluvial de la riera de Caldes que el travessa.



Imatge: plànol de connectivitat del PTMB

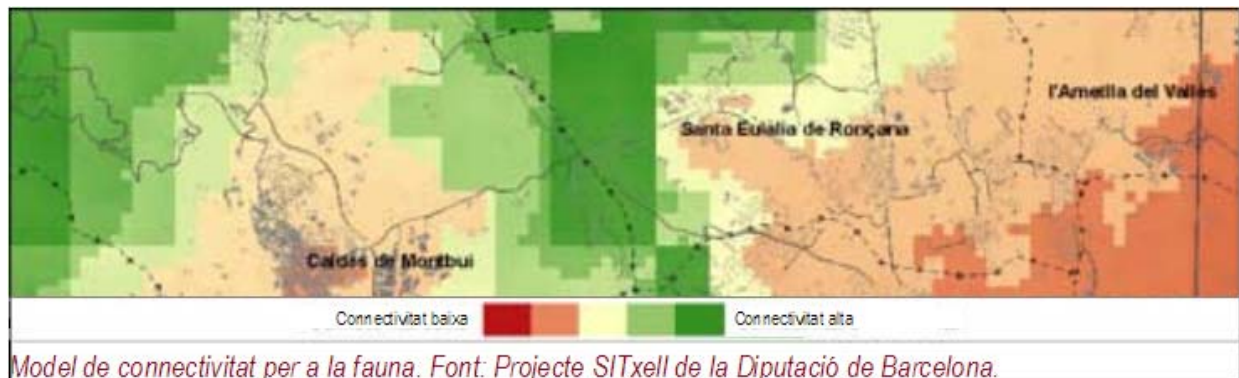


Segons el plànol de connectivitat ecològica del PTMB, s'indica l'àmbit nord del municipi de Caldes de Montbui coincident amb l'espai natural del Farell com espai d'especial interès per la connectivitat ecològica com a gran àrea nucli. El plànol de valors paisatgístics identifica diferents elements configuradors del paisatge, com àmbits amb horitzons persistents i fons escènics.



Imatge: plànol de patrimoni natural i paisatge del PTMB

Així mateix, segons els plànols de l'annex II de l'estudi de detall dels punts crítics per a la connectivitat ecològica, inclòs en l'informe de sostenibilitat ambiental del PTMB, aquest mateix àmbit del Farell el tracta com un espai d'elevat interès per la flora, la vegetació i la fauna, amb un índex de connectivitat mig-alt, amb intensitat més alta segons ens allunyem del nucli urbà i ens endinsem a l'espai natural. Segons el plànol de patrimoni natural del PTMB, es tracta d'un àmbit amb valor associat a espais forestals arboris i a espais aquàtics, en concret per la riera de Caldes.



Imatge: plànol de l'annex II del PTMB

En relació amb altres plans, el DIE constata que el municipi es troba dins l'àmbit del Catàleg del paisatge de la Regió metropolitana de Barcelona, posant èmfasi en les principals característiques, valors paisatgístics i objectius de les unitats on se situa la Modificació puntual. Es destaca el fet que es trobi entre la plana del Vallès i els Cingles de Bertí i Gallifa. El mateix Catàleg estableix que cal uns assentaments ordenats que no comprometin els valors i els elements que defineixen el paisatge i definir com a espais naturals protegits els espais fluvials. Estableix la necessitat d'un paisatge natural ben conservat, amb qualitat paisatgística, amb la promoció de la integració paisatgística de les actuacions de restauració i la restitució dels valors paisatgístics als llocs on s'han perdut a causa de processos degradatius.



D'altra banda, al DIE s'estableixen uns principis de desenvolupament urbanístic sostenible, i al llarg del document es fa referència a les obligacions normatives aplicables en matèria de protecció del medi ambient.

4.1.3. Identificació dels elements ambientalment rellevants en l'àmbit del Pla

El DIE fa una valoració dels elements ambientalment significatius identificats, dels quals se'n destaquen alguns d'ells i d'altres s'hauran d'incorporar.

- MEDI FÍSIC, CONTEXT TERRITORIAL I OCUPACIÓ DEL SÒL

L'àmbit de Modificació puntual es situa en bona part del terme municipal de Caldes de Montbui, corresponent a gran part del sòl no urbanitzable i limita al nord i oest amb la continuïtat de l'espai natural del Farell. Així el municipi s'ubica entre els massissos de Sant Llorenç del Munt i el Montseny, al peu de la muntanya del Farell (805 m) i a la vall de la riera de Caldes que travessa el municipi de nord a sud.

Tal i com estableix el document inicial estratègic, a Caldes de Montbui la coberta majoritària són els boscos densos que ocupen més del 50% del T.M. i es concentren en bona mesura a la zona de l'espai natural del Farell (clau F1 segons el planejament municipal) zona d'especial protecció juntament amb la zona d'interès ecològic paisatgístic (clau F3). Els conreus herbacis de secà ocupen prop del 16% del T.M. i es concentren a la zona més planera al centre i sud del T.M.

Una part important del municipi té pendents superiors al 20% i on el planejament vigent no hi permet l'edificació. En el cas de la zona del Farell (Clau F1 del POUM) l'ús agrícola només hi és permès en les zones on aquesta activitat hi és consolidada, tractant-se d'una zona del territori amb forts pendents. També apareixen pendents destacables a les zones muntanyoses del sud-est del terme, a la zona de Can Valls.

Dins l'àmbit hi ha unes 41 instal·lacions vinculades a granges amb superfícies que van dels 1.000 als 2.000 m² de superfície situades majoritàriament a l'entorn del nucli de Caldes de Montbui.

No es localitzen espais inclosos en l'Inventari d'espais d'interès geològic de Catalunya. Tot i així es preveuen fenòmens geològics susceptibles d'esdevenir un risc geològic com s'esmenta en l'informe de l'Institut Cartogràfic i Geològic de Catalunya de 5 d'agost de 2016 i on s'estableix la necessitat d'elaborar un Estudi d'Identificació dels Riscos Geològics (EIRG) dels àmbits amb perillositat identificada, especialment, l'espai natural del Farell, amb una delimitació de zones d'àrees vulnerables per l'existència de riscos geològics.

- MEDI HÍDRIC I CICLE DE L'AIGUA

Caldes de Montbui es situa a la vall de la riera de Caldes que davalla de nord a sud, i els altres principals cursos fluvial són el torrent del Prat de Baix, la riera de Codony, el torrent de Can Camp (o torrent Bugarai) i el torrent sec de les Arenes.

Tal i com estableix el DIE no s'hi localitza cap aquífer protegit segons el Decret 328/1988, d'11 d'octubre, pel qual s'estableixen normes de protecció i addicionals en matèria de procediment en relació amb diversos aquífers de Catalunya. Existeix, però, una massa d'aigua subterrània



que se situa en l'àmbit de modificació, *Al·luvials del Vallès (codi16)*, definida per la nova Directiva marc en política d'aigües de la Unió Europea (DMA), on es valora actualment un impacte global elevat sobre la massa d'aigua.

El municipi es troba inclòs dins les zones vulnerables en relació amb la contaminació de nitrats, pel Decret 283/1998, de 21 d'octubre, de designació de les zones vulnerables en relació amb la contaminació de nitrats procedents de fonts agràries, el Decret 476/2004, de 28 de desembre, pel qual es designen noves zones vulnerables en relació amb la contaminació de nitrats procedents de fonts agràries, i per l'Acord GOV/128/2009, de 28 de juliol, i l'Acord GOV/13/2015, de 3 de febrer, de revisió i ampliació de les zones vulnerables.

El T.M. està inclòs dins les masses d'aigua afectades per les zones vulnerables a la contaminació per nitrats d'origen agrari (Directiva 91/676/CEE i normativa derivada). Els volums de nitrogen procedents de dejeccions ramaderes que s'apliquen sobre aquesta massa d'aigua exerceixen una pressió alta.

D'acord amb la Planificació de l'espai fluvial a la conca del Besòs (PEFCAT) el risc d'inundació a Caldes de Montbui es localitza al voltant de la riera de Caldes, coincidint amb el sòl no urbanitzable.

Pel que fa al balanç hídric, cal destacar el fet que el municipi pertany a la conca del Besòs, que és la segona més deficitària de les conques internes de Catalunya, per darrera de la del Llobregat. Caldes de Montbui compta amb una estació depuradora dissenyada per donar cobertura a una població de 30.000 habitants equivalents, quan avui el municipi compta amb una població de 17.098 habitants.

Ara bé, sobre les granges existents amb la previsió d'ampliació, no hi ha una descripció de la xarxa de distribució actual ni els aprofitaments d'aigua definits, com tampoc una determinació de la demanda d'aigua ni una valoració de l'increment de generació d'aigües residuals, com tampoc de la valoració de les repercussions sobre l'increment d'escolament i generació de pluvials per la impermeabilització del sòl, així com tampoc respecte la incidència sobre la zona vulnerable en relació amb la contaminació de nitrats.

Així mateix, s'haurà de donar compliment a l'article 6 del Decret 305/2006, del 18 de juliol, pel qual s'aprova el Reglament de la Llei d'urbanisme, relatiu a la directriu de preservació front el risc d'inundació, així com a les seves disposicions transitòries primeres i segona.

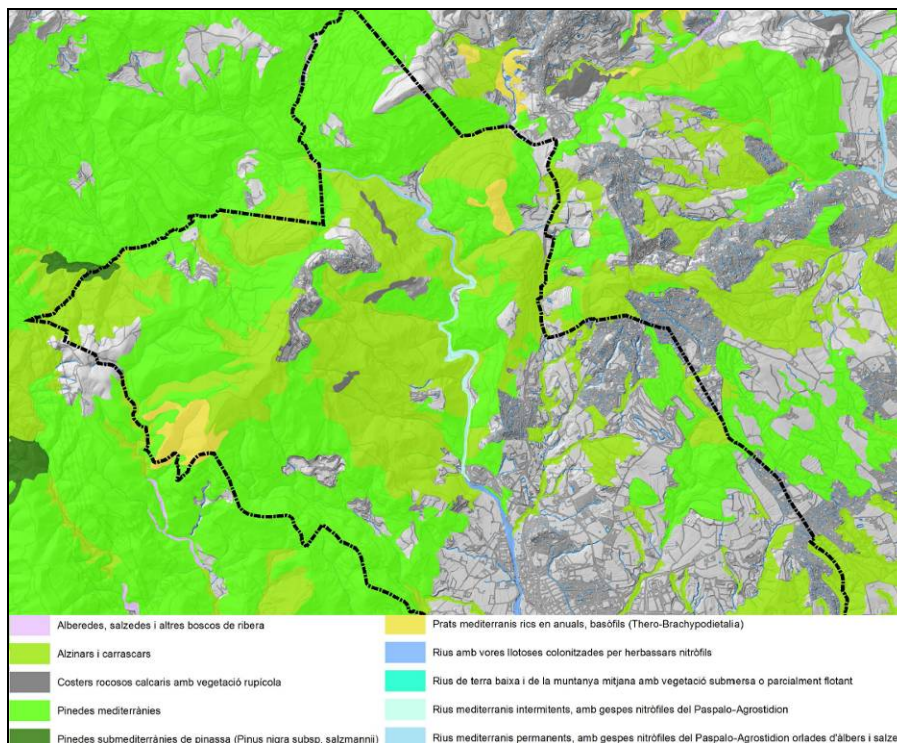
- MEDI NATURAL, BIODIVERSITAT I CONNECTIVITAT ECOLÒGICA

A l'àmbit no s'identifica cap espai natural protegit inclòs al PEIN o a la xarxa Natura 2000 en aplicació de la Directiva 92/43/CE, de 21 de maig de 1992, relativa a la conservació dels hàbitats naturals i de la fauna i flora silvestre (modificada per la Directiva 97/62/CEE). Tot i així, com s'ha esmentat, l'espai natural del Farell es troba entre els espais naturals de Sant Llorenç de Munt-Serra de l'Obac i Gallifa-Cingles de Bertí (zones especials de conservació i d'especial protecció per a les aus de la xarxa Natura 2000, així com espai d'interès natural PEIN).

Tal i com fa constar el mateix Document inicial estratègic presentat, Caldes de Montbui en el seu sòl no urbanitzable objecte de la Modificació puntual, té prop de la meitat del seu territori cobert per hàbitats d'interès comunitari. Majoritàriament situats al extrem nord del terme municipal coincidint amb l'espai natural del Farell. Aquests són (codi 3260) Rius de terra baixa i de la muntanya mitjana amb vegetació submersa o parcialment flotant (*Ranunculion fluitantis*



i Callitricho-Batrachion); (codi 3270) Rius amb vores llotoses colonitzades per herbassars nitròfils del *Chenopodium rubri p.p.* i del *Bidention p.p.*; (codi 3280) Rius mediterranis permanents, amb gespes nitròfiles del *Paspalo-Agrostidion* orlades d'àlbers i salzes; (codi 3290) Rius mediterranis intermitents, amb gespes nitròfiles del *Paspalo-Agrostidion*; (codi 6220) Prats mediterranis rics en anuals, basòfils (*Thero-Brachypodietalia*); 8210 Costers rocosos calcaris amb vegetació rupícola (codi 9340) Alzinars i carrascars; (codi 9530) Pinedes submediterrànies de pinassa (*Pinus nigra subsp. salzmannii*), (codi 9540) Pinedes mediterrànies, (codi 6430) Herbassars higròfils, tant de marges i vorades com de l'alta muntanya, (codi 91E0) Vernedes i altres boscos de ribera afins (*Alno-Padion*) de caràcter prioritari i vinculat a la riera de Caldes, i finalment (codi 92A0) Alberedes, salzedes i altres boscos de ribera.



Imatge . Hàbitats d'interès comunitari a l'espai natural del Farell

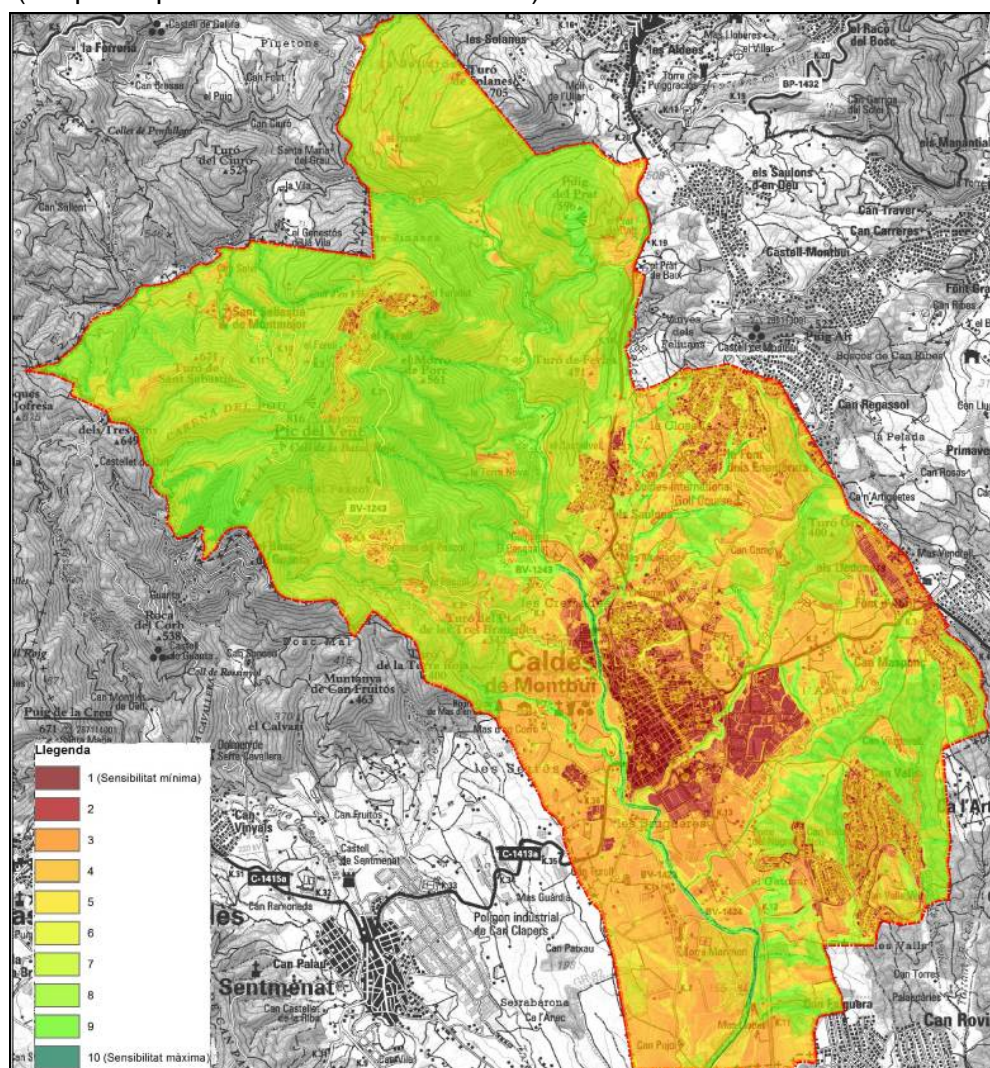
Pel que fa a la fauna existent als diferents àmbits del sòl no urbanitzable, el document ambiental presentat dona importància als diferents hàbitats agroforestals on hi destaquen els petits ocells que s'amaguen entre vegetació, i el grup més característic d'aquest ambient proper a un medi hídic, els amfibis. Els invertebrats hi són molt nombrosos, ja que sovint tenen fases larvàries aquàtiques i amb un hàbitat a la llera de rieres i torrents que acull peixos i ocells propis de zones humides (ànecs collverds, blauets, martinets blancs, etc.). Als camps i a les vores de camins hi destacarien gran varietat d'espècies on ofereix protecció i aliment a força quantitat de fauna.

Ara bé, cal destacar l'espai natural del Farell, ja que es tracta d'una àrea d'interès faunístic i florístic, definida com a àrea crítica de totes les espècies de fauna i flora amenaçades existents, com es fa constar al DIE. Cal destacar a la riera de Caldes la presència de *Barbus meridionalis* (barb de muntanya), espècie animal d'interès comunitari que per a la seva conservació és necessari designar zones especials de conservació, segons l'annex II de la Directiva Hàbitats. Cal també parar especial atenció a les espècies de l'annex IV a) de l'esmentada Directiva presents als entorns propers dels diversos torrents i rieres de l'espai natural del Farell, que requereixen una protecció estricta. Especialment les espècies de



ratpenats, i determinats amfibis que el mateix DIE fa esment en algunes d'elles. Tot i així cal destacar el tótil (*Alytes obstetricans*), el gripau d'esperons (*Pelobates cultripes*), el gripau corredor (*Bufo calamita*), el tritó verd (*Triturus marmoratus*), la reineta meridional (*Hyla meridionalis*) o la tortuga de rierol (*Mauremys leprosa*). Aquesta última també es tracta d'una espècie d'interès comunitari que per a la seva conservació és necessari designar zones especials de conservació, segons l'annex II d'aquesta mateixa Directiva.

Cal tenir en compte que l'espai natural del Farell conté medis forestals molt rics, amb enclavaments agrícoles i de ribera destacables que esdevenen una zona de campeig molt definida i exclusiva per a determinats rapinyaires protegits pel Decret legislatiu 2/2008, de 15 d'abril, pel qual s'aprova el Text refós de la Llei de protecció dels animals, com seria el duc (*Bubo bubo*), així com l'àguila marcenca (*Circaetus gallicus*) i el falcó pelegrí (*Falco peregrinus*). S'esmenten i es destaquen aquests per ser espècies d'interès comunitari que han de ser objecte de mesures especials quant a la conservació dels seus hàbitats segons l'annex I de la Directiva 79/409/CEE, de 2 d'abril de 1979, relativa a la conservació de les aus silvestres (adaptada per la Directiva 2009/147/CE).



Imatge: plànol 6 del DIE on es destaca l'espai natural del Farell com un àmbit de sensibilitat ambiental alt

Les zones ambientalment més sensibles, doncs, i de més interès ambiental, tal i com fa constar el DIE es troben a l'espai natural del Farell (clau F1), amb la riera de Caldes i els



enclavaments d'interès ecològic-paisatgístic que conté (clau F3). També en destaca els àmbits forestals de la plana situats al sud-est del municipi. Tot i així tenint en compte els valors naturals descrits i els requeriments normatius, com s'analitzarà més endavant, s'haurà de modificar el descrit plànol de sensibilitat.

El DIE posa en relleu que la riera de Caldes és el principal eix connector del municipi, i l'espai natural del Farell, connector orogràfic transversal i connector ecològic important situat entremig dels espais natural protegits de Sant Llorenç del Munt i dels Cingles de Bertí.

Es dona a entendre així la necessitat de mantenir aquest espai i garantir-ne la seva funció connectora i que el desenvolupament de la Modificació puntual no en condicioni els valors actuals.

- PAISATGE

Com ja hem constatat, el DIE esmenta que el municipi es troba dins l'àmbit del Catàleg del paisatge de la Regió metropolitana de Barcelona. El mateix DIE destaca els valors paisatgístics del municipi i posa en relleu l'anàlisi de debilitats, amenaces, forteses i oportunitats de la zona. Cal posar èmfasi en el plànol de valors paisatgístics de l'àmbit definit pel PTMB i el criteri del Catàleg del paisatge que estableix la necessitat d'assentaments ordenats que no comprometin els valors i els elements que defineixen el paisatge

- ATMOSFERA, ACTIVITATS I RISCOS

Caldes de Montbui pertany a la zona de qualitat de l'aire (ZQA) Zona 2: Vallès – Baix Llobregat. El document ambiental destaca els nivells alts d'emissions difuses provinents del trànsit urbà i interurbà i d'activitats domèstiques. A l'any 2014, en aquesta zona 2 els nivells de qualitat de l'aire mesurats per al diòxid de sofre, el monòxid de carboni, el sulfur d'hidrogen, les partícules en suspensió de diàmetre inferior a 10 micres, les partícules en suspensió de diàmetre inferior a 2.5 micres, el benzè i el plom són inferiors als valors límit establerts per la normativa vigent, així com tampoc se sobrepassa per l'ozó troposfèric.

El DIE presenta dades actuals d'emissions de CO₂ del municipi. S'observa que més del 80% de les emissions provenen del consum de combustibles líquids i d'energia elèctrica. Planteja que la meitat de les emissions corresponen al transport, i especifica que caldrà tenir en compte les emissions de CO₂ associades a aquests consums, que poden produir un augment en les emissions GEH al municipi.

Caldes de Montbui disposa d'un mapa de capacitat acústica aprovat. El Mapa no senyalitza les zones de capacitat per als sectors del sòl no urbanitzable del municipi, tot i que recomana assimilar les construccions en SNU amb activitat associada (cas de les granges i altres activitats), a les zones de sensibilitat alta. D'acord amb el mapa de la protecció envers la contaminació lluminosa, el sòl no urbanitzable del municipi està inclòs a les zones de protecció alta (E2).

El risc d'incendi forestal a Caldes de Montbui és elevat, com a municipi declarat d'alt risc d'incendi forestal. La zona del Farell com la zona nord oest de les cremades es situen dins el perímetre de protecció prioritària contra incendis de Sant Llorenç de Munt-Cingles del Bertí.

No s'estableix cap condicionant específic en relació amb el risc radiològic o químic o de mercaderies perilloses. En aquest sentit, Caldes de Montbui presenta un risc mig pel transport de mercaderies perilloses compartit pels municipis del voltant a causa del transport per



carretera a les carreteres (l·listades pel TRANSCAT) C-59 i C-1413A on s'hi ha determinat un flux de trànsit baix.

4.1.4. Objectius, criteris i indicadors ambientals per a l'elaboració del Pla

Vista la documentació aportada i la legislació sectorial aplicable, en el present apartat es recullen els objectius i criteris ambientals proposats en el DIE que es consideren oportuns, així com aquells altres que s'ha considerat convenient introduir o modificar (*en cursiva*) en el marc del present document d'abast.

A: Model d'ocupació i ordenació del sòl: minimitzar el consum del sòl i racionalitzar-ne l'ús, d'acord amb un model urbanístic globalment eficient i atent als condicionants ambientals existents.

A-1 Adequar la proposta de la Modificació puntual a l'estudi de la sensibilitat ambiental a adaptar, a la fauna protegida existent, als requeriments normatius i als plans territorials i sectorials vigents. Excloure certs àmbits de la MP o establir mesures per minimitzar l'impacte sobre les zones de major sensibilitat ambiental. (Prioritari)

A-2 Evitar la dispersió de l'ocupació del territori i preservar la màxima continuïtat i dimensió territorial de les peces no urbanitzades per protegir el paisatge rural i evitar la banalització de la matriu agrícola com a actiu paisatgístic i socioeconòmic del territori. (Prioritari)

B. Cicle de l'aigua: compatibilitzar el planejament amb el cicle natural de l'aigua i racionalitzar l'ús d'aquest recurs en el marc d'un model urbanístic globalment eficient.

B-1 Assegurar el manteniment i la millora de l'estat ecològic dels cursos fluvials i les aigües subterrànies del municipi. (Secundari)

B-2 Conservar i donar significació a la xarxa hídrica secundària i els àmbits inundables associats i protegir el medi hidrogeològic. (Secundari)

B-3 Fomentar l'estalvi i la reutilització de l'aigua, així com una bona permeabilització de l'aigua al sòl.

B-4 Prioritzar tipologies constructives que comporten menor consum d'aigua, així com sistemes de captació i emmagatzematge d'aigües pluvials.

C. Ambient atmosfèric: minimitzar els efectes del planejament sobre la qualitat de l'aire i el canvi climàtic i, en general, reduir al màxim les immissions de substàncies contaminants. Prevenir i corregir la contaminació acústica, lluminosa i electromagnètica.

C-1 Adequar els processos de nova implantació a la sensibilitat lumínica i a la capacitat acústica del territori. (Secundari)

C-2 Afavorir les bones pràctiques ambientals i preveure qualsevol impacte sobre el medi derivat de les noves construccions.

D. Gestió de residus: fomentar el reciclatge i la reutilització dels residus i facilitar la disponibilitat d'instal·lacions adequades per al seu tractament i/o contenidorització. Minimitzar l'impacte de la construcció sobre el cicle dels materials i el medi ambient en general.

D-1 En el cas de noves implantacions, el contractista, en el Pla de Medi Ambient de l'obra, ha d'incorporar un Pla de Gestió de Residus que asseguri la correcta gestió dels residus de construcció. (Secundari)



D-2 Establir una zona d'emmagatzematge i gestió de residus durant les obres, correctament etiquetada. En aquesta zona diferenciar els residus especials i els no especials. Els primers han d'estar sobre zona pavimentada i sota cobert, indicant en el bidó que els conté la data d'inici d'emmagatzematge. (Secundari)

D-3 En el cas de les granges (ampliacions o noves implantacions) assegurar en el tràmit d'atorgament de la llicència d'obres que es dona compliment estricte a la normativa vigent en matèria de gestió dels residus ramaders. (Prioritari)

F. Biodiversitat, connectivitat ecològica i patrimoni en general: considerar la biodiversitat de l'entorn estudiat en l'ordenació. Amb l'objectiu de facilitar la integració de les zones amb elements naturals del sòl urbà i urbanitzable. Amb el context ecològic en que s'emmarca.

F-1 Evitar la pèrdua de biodiversitat i garantir la connectivitat ecològica i territorial de la xarxa d'espais d'interès natural, evitant les afeccions a la fauna protegida. (Prioritari)

F-2 Mantenir el mosaic agroforestal de l'estructura territorial per garantir la diversitat, la permeabilitat i el potencial ecològic del paisatge i la gestió dels espais oberts. (Prioritari)

F-3 Mantenir ben conservades les formacions de bosc de ribera. (Prioritari)

F-4 Garantir el manteniment i millora dels hàbitats d'interès comunitari existents i de les zones de major interès natural evitant-ne qualsevol afectació.

F-5 Garantir la permeabilitat ecològica del conjunt de la matriu territorial en el sistema d'espais lliures del PTMB tot potenciant l'interès connector de la xarxa fluvial present i no repercutint sobre la connectivitat ecològica dels espais de la xarxa Natura 2000.

G. Integrar el paisatge en el procés de planejament urbanístic i garantir-ne la qualitat.

G-1 Preservar les visuals escèniques i incidir en la integració paisatgística de les noves implantacions. (Secundari)

G-2 Establir criteris ambientals, d'integració paisatgística o reduccions de noves construccions en la distribució dels usos i noves edificacions a l'espai, minimitzant impacte paisatgístic i visual des de les principals vies d'observació.

H- Incloure l'anàlisi dels riscos al si del procés de planejament amb l'objectiu de fer front als riscos observats i prendre les mesures pertinents per a minimitzar-ne els efectes

H-1 Evitar la implantació d'activitats en àrees no aptes orogràficament i subjectes a riscos geològics de perillositat alta i moderada. (Prioritari)

H-2 Preservar els terrenys inundables que formen part de la dinàmica natural dels espais fluvials. (Prioritari)

H-3 Evitar qualsevol construcció nova en zones amb pendents superiors al 20%.

Amb l'objecte d'avaluar la sostenibilitat ambiental i l'assoliment dels objectius i criteris ambientals establerts, el Pla hauria d'incloure els indicadors ambientals següents:

- *Nous consums previstos de sòl /superfície total del sòl no urbanitzable (%).*
- *Superfície o grau d'incidència sobre els hàbitats naturals de les noves ocupacions.*
- *Afeccions o impactes sobre la fauna protegida*

4.1.5. Validació de l'anàlisi d'alternatives



El DIE descriu l'alternativa zero i proposa una sola alternativa de regulació, tal com es descriu a continuació:

Alternativa zero

L'alternativa 0 representa el manteniment del planejament vigent, de manera que es mantindria el que s'estableix pel que fa al sòl no urbanitzable la Revisió del Pla General que va donar origen al POUM, aprovat definitivament en data de 18 de juny de 2009 i vigent des de data de 17 de juliol de 2009. Els valors ecològics, paisatgístics i de connectivitat quedarien garantits amb el manteniment de les masses arbrades, i els espais oberts dels conreus agrícoles circumdants i els seus camins.

Alternativa 1

La MP objecte d'avaluació ambiental del present document, que correspon a l'alternativa 1, proposa tres tipus de canvis en el redactat de les normes urbanístiques: (1) Modificació del contingut, (2) Millora del redactat actual i (3) Correcció d'errades. Alguns dels articles que són modificats per la MP tenen implicacions ambientals significatives i d'altres no, com especifica el mateix document ambiental.

La modificació puntual es correspon al Títol VI: regulació i desenvolupament del sòl no urbanitzable. Així doncs, la MP de l'article 308 preveu doblar l'alteració màxima permesa de la topografia dels actuals 1,5 metres fins a un màxim de 3 metres. Preveu permetre l'adaptació del terreny per a ús agrícola però també per a l'ús ramader i forestal.

Es modifica l'article 321 referent a la Zona espai natural del Farell (Clau F1), i l'article 321 Subzona forestal (Clau F2.1), on la MP preveu admetre-hi construccions per a ús ramader extensiu en finques amb més de 10 ha., quan ara no s'hi permeten. Per normativa actual es restringeixen en zones amb pendents superiors al 20%.

L'article 324, referent a la Subzona d'explotació agrícola i ramadera (Clau F2.2), preveu augmentar la superfície màxima permesa de sostre ramader: el 5% de la superfície de la parcel·la amb un sostre màxim de 3.000 m², quan ara s'hi admet un sostre de 1.000 m² com a màxim.

D'altra banda, l'article 323 aclareix que l'explotació de recursos naturals en la Zona de valor agrícola forestal, subzona forestal (F2.1) s'hi admet l'explotació de recursos naturals tal i com ja es reflecteix a l'article 357 de les normes actualment vigents.

4.2. Valoració i viabilitat ambiental de l'alternativa adoptada per l'avanç del Pla

El DIE incorpora un apartat on s'avalua el grau de compliment de l'alternativa seleccionada en funció de la caracterització dels objectius i criteris ambientals. Es recorda que l'estudi ambiental estratègic haurà d'avaluar i comparar el grau de compliment de les diferents alternatives plantejades en funció també dels nous objectius i criteris ambientals establerts en el present document d'abast.

El DIE fa constar que a la Zona de l'espai natural del Farell (Clau F1), i a la Zona de valor agrícola forestal, Subzona forestal (Clau F2.1), on la MP preveu admetre-hi construccions per a ús ramader extensiu en finques amb més de 10 ha., per normativa actual del planejament vigent (article 308) es restringeixen en zones amb pendents superiors al 20%.



El DIE també estableix una sèrie de criteris ambientals en la forma de mesures preventives on es destaquen alguns d'ells. Per exemple, prohibir l'adaptació del terrenys per a ús agrícola en les zones amb presència de cursos fluvials fixes o discontinus i en el cas de l'adaptació topogràfica del terrenys per a ús agrícola, establir la necessitat de naturalitzar els talussos resultants per tal d'assegurar-ne la integració paisatgística i la millora de les seves funcions ambientals com a hàbitat per la fauna, i en el cas de murs de contenció per a obres preveure un acabat amb pedra o arrebossat pintat d'un color terrós o mètodes similars que garanteixin la correcta integració.

Pel que fa a les construccions en zones forestals per a ús ramader es planteja delimitar una franja exempta de construccions en zona forestal de 100 metres respecte l'eix de la riera de Caldes. Es prioritzarà que les noves edificacions o ampliació de les existents s'implantin preservant les masses forestals existents. En cas contrari s'haurà de justificar la impossibilitat de preservar-les i les mesures compensatòries adients. Es planteja limitar les construccions a una ocupació màxima del 5% respecte el total forestal de la finca.

També estableix la necessitat de recuperar els requeriments que la MP ha descartat pel que fa a la integració paisatgística de les explotacions ramaderes, concretament els acabats amb material ceràmic (teula àrab), i parets exteriors amb acabat de pedra o arrebossat, podent considerar altres solucions que assegurin una correcta integració paisatgística. També estableix la necessitat d'excloure determinades zones i peces per la seva funció ecològica i composició estètica amb l'objectiu de preservar-los.

Tal i com s'estableix al document inicial estratègic, doncs, caldrà recuperar tots aquests requeriments que la MP ha descartat. També caldrà establir la necessitat d'excloure determinades zones i peces per la seva funció ecològica i composició estètica amb l'objectiu de preservar-los, adaptant així el mapa de sensibilitat ambiental (plànol 6 del DIE) a totes les consideracions emeses en el present DA.

Caldrà tenir en compte l'article 308 en el sentit que les construccions que puguin autoritzar-se en el sòl no urbanitzable es situaran en els terrenys menys exposats visualment i en especial es prohibiran les construccions que sobresurtin dels careners del relleu del terreny, adaptant també el mapa de sensibilitat ambiental (plànol 6).

El document ambiental conclou que l'alternativa 1, que es correspon a la seleccionada, és la que assoleix amb major grau el compliment dels objectius i criteris ambientals específics plantejats. Es justifica ambientalment amb la incorporació dels criteris ambientals comentats en la forma de mesures preventives, així com per les garanties de la no afectació de cursos fluvials, les limitacions de grans construccions, manteniment del mosaic agroforestal o la proposta d'estudi de les limitacions en zones de risc geològic. Des d'aquesta Oficina Territorial es considera que no es compara adientment amb l'alternativa 0 directament relacionat també amb el compliment de la legislació ambiental vigent, i amb el planejament territorial vigent, així com tenint en compte les limitacions per legislació comunitària pel que fa a la fauna protegida.

Concretament, s'ha constatat que actualment l'espai natural del Farell (F1) té un interès paisatgístic, natural i connector elevat. Els objectius de minimitzar el consum de sòl i racionalitzar-ne l'ús, així com el de la conservació dels espais d'interès natural, ecològic i paisatgístic, entre d'altres, no queden garantits amb la implantació de noves construccions de ramaderia extensiva que podrien quedar disperses i sense uns criteris arquitectònics adaptats al paisatge actual.



Així mateix, dins l'espai natural del Farell, hi ha enclavaments de zones d'interès ecològic paisatgístic (clau F3) definits pel planejament com de màxima protecció forestal i del conreu extensiu de valor agrícola. Així doncs, els hivernacles i túnels agrícoles s'hauran de limitar com en la clau F1, com també les instal·lacions d'utilitat pública.

En aquest sentit, s'haurà de justificar ambientalment la incorporació de l'ús d'agility com activitat admesa en sòl no urbanitzable i en tot cas restringir-lo a zones que no tinguin interès agrícola o forestal.

D'altra banda, respecte les noves construccions ramaderes, cal constatar que en el DIE s'estableix una superfície per admetre-les, menor inclús a les 10 ha (100.000 m²) definides en la Modificació puntual. En tot cas cal constatar que la unitat mínima forestal (UMF) per a totes les comarques catalanes és de 25 ha segons el Decret 35/1990, de 23 de gener, pel qual es fixa la unitat mínima forestal. L'extensió de la unitat mínima forestal ha d'ésser suficient perquè s'hi pugui desenvolupar racionalment l'explotació forestal i, per tant, l'edificació s'ha de fer en una parcel·la coincident, com a mínim, amb la unitat mínima de producció forestal i sense produir un impacte ecològic en la construcció segons consta als articles 21 i 22 de la Llei 6/1988, de 30 de març, forestal de Catalunya. Per tant, cal modificar els articles 321 i 323 i limitar les construccions per a ús ramader extensiu a les finques de superfície mínima de 25 ha.

Cal recordar que les construccions i les instal·lacions s'han d'adaptar a l'ambient on estiguin situades o bé on s'hagin de construir segons article 9 del Text refós de la Llei d'urbanisme. Així mateix consta a l'article 20 del Real Decreto Legislativo 7/2015, de 30 de octubre, por el que se aprueba el texto refundido de la Ley de Suelo, on estableix que les construccions hauran d'adaptar-se, en aquells aspectes bàsics, a l'ambient en què estiguin situades.

Així doncs, s'hauria de modificar l'article 308 pel que fa a l'adaptació del terreny per a ús agrícola per tal de tenir en compte aquestes consideracions d'adaptació de les noves construccions sobre el medi existent i no a l'inrevés, amb mesures que permetin mantenir la biodiversitat en els marges de conreu. En tot cas, s'hauran de limitar les construccions a instal·lacions agràries i no a les ramaderes i forestals per incidir sobre espais sensibles ambientalment i, per tant, caldrà no incorporar aquestes adaptacions a l'article 308.

Cal recordar el Decret 396/2006, de 17 d'octubre, pel qual es regula la intervenció ambiental en el procediment de llicència urbanística per a millora de finques rústiques que s'efectuïn amb aportació de terres procedents d'obres de la construcció.

Alhora cal incorporar a la normativa que tot i l'augment de la superfície de les naus ramaderes intensives fins a 3.000 m² s'ha de garantir la continuïtat de l'activitat agrària i la gestió dels espais oberts propiciant la gestió i la protecció del paisatge rural, així com establint pautes espacials i regulacions per a la implantació d'aquelles edificacions que es poden admetre en sòl no urbanitzable segons l'apartat 2.2 del Pla territorial metropolitana de Barcelona.

Caldrà establir mesures correctores establertes a l'aprovació dels diferents projectes per evitar degradació i fragmentació d'espais agraris, afecció greu a explotacions agràries, a fi d'aminorar els efectes de les edificacions, infraestructures i usos sobre la qualitat del paisatge tal i com consta a l'article 59.1 del Reglament de la Llei d'Urbanisme, aprovat pel Decret 305/2006, de 18 de juliol.



En aquest sentit, caldrà tenir en compte la *Guia d'integració paisatgística de construccions agràries*, editada el 2010 per la Direcció General d'Arquitectura i Paisatge de la Generalitat de Catalunya, havent d'incorporar a l'article 324 alguns dels criteris que s'hi estableixen, destacant-ne els següents: estudiar les possibilitats de rehabilitació dels edificis existents o prioritzar l'extensió de les construccions existents i, en tot cas, evitar tant la proliferació indiscriminada com la concentració excessiva de construccions agràries. Així mateix, situar la construcció tenint en compte la vegetació existent, utilitzant la vegetació per integrar les edificacions en el paisatge.

Es recorda que les granges hauran de legalitzar-se correctament d'acord amb la normativa vigent en matèria d'activitats (Llei 20/2009), i legislació sectorial en matèria de medi ambient (abocament d'aigües, emissions atmosfèriques, gestió dels residus generats, soroll, etc.). Caldrà establir mesures ambientals per minimitzar els efectes ambientals de les futures activitats, sistemes d'estalvi d'aigua en els reguladors, airejadors i cisternes de les diferents instal·lacions, instal·lacions d'energia solar tèrmica, dissenys en les distribucions interiors, en les obertures, en els sistemes energètics, etc.

Així mateix, es recomana un estudi d'avaluació de la mobilitat generada per garantir una accessibilitat i mobilitat sostenible a l'entorn de les explotacions ramaderes, amb una bona anàlisi dels desplaçaments, identificant i prioritzant un transport sostenible, per minimitzar la incidència sobre els entorns del nucli urbà.

En conclusió, doncs, s'haurà d'adaptar la proposta definitiva amb una regulació més viable ambientalment, per tal d'evitar les afeccions i alteracions sobre l'espai natural del Farell, així com els altres espais oberts de caràcter mixt agroforestal, i amb valors ecològics, connectors i paisatgístics, mantenint íntegres els hàbitats d'interès comunitari i els espais interessants per a la fauna associada.

En qualsevol cas, es recorda que caldrà que en la justificació ambiental de la Modificació s'adoptin els objectius i criteris ambientals establerts, i se'n garanteixi el seu compliment, adaptant la proposta de l'alternativa adoptada per tal que integri els aspectes i valors ambientals i permeti assolir els principis de sostenibilitat i de protecció i millora del medi existent.

5. Determinacions per al desenvolupament de l'alternativa seleccionada

Un cop examinada la documentació aportada, caldrà completar l'estudi ambiental estratègic amb aquells aspectes assenyalats en el present document d'abast. Específicament, caldrà completar l'apartat 4.1.2 respecte el planejament territorial i el relatiu a la descripció ambiental 4.1.3, així com modificar els objectius i criteris ambientals definits en l'apartat 4.1.4, tot garantint la seva integració en la proposta d'ordenació del Pla. Així mateix, s'hauran d'incorporar i calcular els indicadors ambientals proposats, els quals permetran verificar el compliment dels mencionats objectius i criteris ambientals.

De la mateixa manera, caldrà adequar i completar la justificació ambiental de l'elecció de l'alternativa proposada, efectuant una avaluació comparativa del grau de compliment de les alternatives plantejades en funció de la caracterització dels objectius i criteris ambientals, adaptant la proposta definitiva a aquesta anàlisi. En tot cas, es recorda que aquesta justificació atindrà específicament aspectes ambientals.

A partir de la descripció i anàlisi del perfil ambiental de l'àmbit de la Modificació puntual realitzada en la documentació ambiental aportada i en aquest document d'abast, es considera



que en el desenvolupament de la proposta s'hauran de tenir en compte les determinacions següents:

Amb caràcter general, es considera que l'alternativa 0 suposa, en relació amb l'alternativa proposada, una diferència positiva en la preservació dels valors ambientals presents, i amb la proposta que es planteja no s'arriba a garantir la protecció de tots els valors naturals, connectors i paisatgístics del sòl no urbanitzable, en especial de l'espai natural del Farell. D'aquesta manera, es considera adient que la Modificació puntual i l'estudi ambiental estratègic adaptin l'alternativa escollida per tal que s'adeqüi a les consideracions exposades.

L'alternativa seleccionada suposa, entre d'altres implicacions, la implantació de construccions en un espai natural en què actualment no s'hi admeten, tenint en compte els valors que conté. Implica l'alteració i l'ocupació d'hàbitats d'interès comunitari i el condicionament de la dinàmica ecològica d'espècies de fauna protegida per la legislació comunitària. Així mateix, els espais condicionats a possibles moviments de terres, a noves edificacions d'utilitat pública o a ampliació de naus ramaderes constitueixen espais interessants per a la fauna associada a hàbitats naturals i espais oberts, protegits pels seus valors naturals i agraris segons el planejament urbanístic i territorial vigents. En aquest sentit, caldrà ajustar la proposta definitiva amb una regulació més viable ambientalment, per tal d'evitar la reducció o condicionament d'aquests espais amb valors ecològics, connectors i paisatgístics.

- Així, cal modificar els articles 321 i 323 i limitar les construccions per a ús ramader extensiu a les finques de superfície mínima de 25 ha tal i com s'estableix a la legislació vigent.

- S'haurà de modificar l'article 308 per tal de tenir en compte les consideracions d'adaptació de l'ús agrícola sobre el medi existent i no a l'inrevés, amb mesures que permetin mantenir la biodiversitat en els marges de conreu i limitant l'establiment en zones agrícoles existents i consolidades. En tot cas, s'haurà de limitar les adaptacions del terreny a instal·lacions agràries i no a les ramaderes i forestals per incidir sobre espais sensibles ambientalment.

- En els enclavaments de zones d'interès ecològic paisatgístic (clau F3) dins l'espai natural del Farell, definits pel planejament com de màxima protecció forestal i del conreu extensiu de valor agrícola, s'hauran d'evitar els hivernacles i túnels agrícoles com en la clau F1, així com també les instal·lacions d'utilitat pública, havent de reflectir-ho a l'article 325, i en els plànols de l'EAE. Alhora s'haurà de justificar ambientalment la incorporació de l'ús d'agility com activitat admesa en sòl no urbanitzable i en tot cas restringir-lo a zones que no tinguin interès agrícola o forestal.

- Tal i com s'estableix al document inicial estratègic caldrà recuperar els requeriments que la MP ha descartat, entre d'altres pel que fa a la integració paisatgística de les explotacions ramaderes, concretament els acabats amb material ceràmic (teula àrab) i parets exteriors amb acabat de pedra o arrebossat, podent considerar altres solucions que assegurin una correcta integració paisatgística. També caldrà establir la necessitat d'excloure determinades zones i peces per la seva funció ecològica i composició estètica amb l'objectiu de preservar-los, adaptant així el mapa de sensibilitat ambiental (plànol 6) a tots els requeriments emesos en el present DA.

- Caldrà tenir en compte l'article 308 en el sentit que les construccions que puguin autoritzar-se en el sòl no urbanitzable es situaran en els terrenys menys exposats visualment i en especial es prohibiran les construccions que sobresurtin dels careners del relleu del terreny, adaptant així el mapa de sensibilitat ambiental (plànol 6).



- Caldrà incorporar a l'article 324 alguns dels criteris que s'estableixen a la *Guia d'integració paisatgística de construccions agràries*, editada el 2010 per la Direcció General d'Arquitectura i Paisatge de la Generalitat de Catalunya, com són els d'estudiar les possibilitats de rehabilitació dels edificis existents o prioritzar l'extensió de les construccions existents i en tot cas, evitar tant la proliferació indiscriminada com la concentració excessiva de construccions agràries i finalment, situar la construcció necessària tenint en compte la vegetació existent, utilitzant la vegetació per integrar les edificacions en el paisatge.
- Tal i com s'estableix al document inicial estratègic caldrà incorporar les limitacions previstes per les noves edificacions de granges o ampliació de les existents per tal que s'implantïn preservant les masses forestals existents, a les zones amb coberta forestal zonificades dins la clau F2.2, així com incorporant un estudi sobre el total de les quantitats de purins que generarà la nova proposta, per verificar possibles impactes acumulatius i sinèrgics de les aplicacions de purins generades per aquestes instal·lacions, amb anàlisi del cicle de l'aigua, així com una anàlisi de la mobilitat generada.
- S'haurà d'incorporar un Estudi d'Identificació dels Riscos Geològics (EIRG) en l'Estudi ambiental estratègic dels àmbits amb perillositat identificada, especialment l'espai natural del Farell, amb una delimitació de zones d'àrees vulnerables per l'existència de riscos geològics.

6. Modalitats d'informació i consulta, i identificació de les administracions públiques afectades i del públic interessat

Les actuacions d'informació i consulta de la Modificació puntuals en relació amb el procediment d'avaluació ambiental es realitzaran de conformitat amb l'article 21 de la Llei 21/2013, de 9 de desembre, d'avaluació ambiental. La fase de consultes sobre el document d'aprovació inicial, que inclourà l'estudi ambiental estratègic juntament amb un resum no tècnic del mateix, es realitzarà per l'òrgan substantiu a les administracions públiques afectades i al públic interessat que es cita a continuació, sens perjudici que siguin consultats altres organismes segons la legislació vigent.

6.1. Administracions públiques afectades

- Direcció General d'Ordenació del Territori i Urbanisme
- Oficina de Gestió Ambiental Unificada de Barcelona
- Agència Catalana de l'Aigua
- Secció de Biodiversitat i Medi Natural a Barcelona
- Institut Cartogràfic i Geològic de Catalunya
- Subdirecció General de Programes en Protecció Civil
- Serveis Territorials a Barcelona de Cultura
- Àrea de Territori i Sostenibilitat de la Diputació de Barcelona
- Consell Comarcal del Vallès Oriental
- Consorci per a la Defensa de la Conca del Riu Besòs
- Direcció General de Transports i Mobilitat
- Serveis Territorials a Barcelona del Departament d'Agricultura, Ramaderia, Pesca i Alimentació.

6.2. Públic interessat

- DEPANA - Lliga per a la defensa del patrimoni natural
- ADENC- Associació per la Defensa i l'Estudi de la Natura



Barcelona, 21 de setembre de 2016

El tècnic de l'Oficina Territorial d'Acció
i Avaluació Ambiental de Barcelona

Aleix Badia Cortada

El cap del Servei de Plans i Programes
Subdirecció General d'Avaluació Ambiental

Josep Maria Torrents Abad